

DEMONSTRATEUR LOCAL COPERNICUS EN BRETAGNE

Création d'un groupe de travail chargé de démocratiser données et services de Copernicus et de faire de la Bretagne un territoire d'expérimentation et de démonstration d'applications spatiales.

Le défi

En 2015, les régions françaises se sont vu attribuer des responsabilités supplémentaires ; elles doivent désormais établir des plans régionaux et mettre sur pied un mécanisme de développement durable. Pour être parfaitement informées sur leur territoire et pour gérer efficacement la planification, les autorités locales ont donc besoin de données, de connaissances et d'outils. Dans le même temps, les données d'observation de la Terre, notamment celles du Programme Copernicus et des satellites Sentinel, demeurent sous-utilisées : jusqu'à présent, leur usage était limité à des projets spécifiques, sans réelle coordination régionale. Les autorités publiques locales qui utilisent des données de géolocalisation sont conscientes du potentiel de ces données et souhaiteraient tirer parti de cette dynamique. Les utilisateurs sont alors confrontés à deux défis: intégrer les données d'observation de la Terre, les outils et les techniques à leurs propres outils et données qu'ils utilisent couramment et, plus généralement, devenir des agents actifs de cette évolution technologique et technique.

La solution spatiale

La solution spatiale consiste à proposer des démonstrateurs opérationnels disponibles sur la plate-forme de partage de données géographiques bretonnes 'GéoBretagne' qui est déjà utilisée depuis 10 ans par une large communauté de gestionnaires territoriaux. Les données et produits résultant du Programme Copernicus et les applications spatiales, précédemment inexploités sur cette plate-forme, y seront intégrées avec d'autres données.

Cette initiative trouve son originalité dans la construction conjointe de démonstrateurs : un groupe de travail a été mis sur pied au sein du partenariat GéoBretagne, le groupe de travail de télédétection. Il

regroupe actuellement une vingtaine de volontaires (gestionnaires de territoires, gestionnaires de services, géomaticiens) sous la conduite du GIS Bre Tel. L'objectif de ce groupe est de partager son savoir et ses expériences et aussi de concevoir ensemble des services basés sur l'espace qui répondent aux besoins des utilisateurs finaux. Ce groupe de travail a tenu sa première réunion en janvier 2018 dans cinq villes et ses travaux ont débouché sur la proposition d'un plan d'action.

Avantages pour les citoyens

Le groupe de travail fonctionne à deux niveaux. Le premier se rapporte aux données et aux services dédiés aux utilisateurs finaux et leur fournit :

- des données, des indicateurs, des produits, fiables et régulièrement actualisés, avec des méthodes d'acquisition homogènes pour la région et compatibles avec le Règlement INSPIRE.
- Un espace de démonstration pour découvrir et faire connaître à leurs pairs les solutions spatiales qui ne les connaissent pas encore.



Première réunion du groupe de travail dans cinq villes (Brest, Lannion, Lorient, Rennes, Vannes)

Thématique



GESTION DU
BRETAGNE S2
-1 TERRITOIRE
ET URBANISME

Région d'application



BRETAGNE

Mission Sentinel



S2

Service Copernicus



-

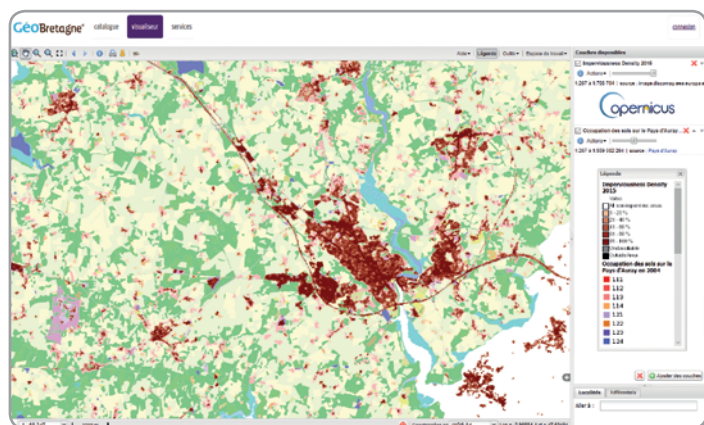
Niveau de maturité de l'usage



1

Le second niveau se rapporte à l'appropriation par les utilisateurs et leur permet :

- De disposer d'un centre de ressources et d'échanges pour partager des expériences et des pratiques, qu'il s'agisse de réussites ou d'échecs qui sont tout autant instructifs ;
- de rallier un réseau d'utilisateurs, d'experts en télédétection et de structures de soutien (en Bretagne ou sur d'autres réseaux nationaux ou européens) ;
- pour des besoins mutuels, de partager les coûts et de réduire les risques lors de la définition de services opérationnels ou de l'élaboration de projets pilotes conjoints ;
- d'être plus que de simples consommateurs de données, produits, services, afin de prendre part à l'élaboration et donc de devenir acteur aux côtés d'autres communautés d'autorités spatiales



Exemple d'un démonstrateur sur GéoBretagne montrant un produit Copernicus (imperméabilité) comparé à l'utilisation locale des sols.
Crédit : contient des données Copernicus Sentinel modifiées (2015)

“De nombreuses autorités publiques n'attendent pas grand-chose des applications spatiales du fait d'un environnement qui évolue rapidement. Elles demandent un forum où elles pourraient débattre de cas d'utilisation, à leur propre rythme, en utilisant leur vocabulaire opérationnel, afin de construire leur propre stratégie qui associera la télédétection à leurs applications quotidiennes.”

Fabrice PHUNG (GeoBretagne)

Perspective d'avenir

L'objectif est de proposer aux gestionnaires régionaux une variation régionale de Copernicus, qui sera à la fois une plate-forme de données, proposant des produits et des services, et un lieu d'expérimentation. La communauté des utilisateurs finaux pourra ainsi mieux s'approprier ces nouveaux outils qui contribueront à un environnement propice à l'utilisation de données et de produits Copernicus et, plus généralement, à des applications spatiales en Bretagne.

Remerciements

Responsables de projet de GéoBretagne : Fabrice PHUNG et Stéphane MEVEL-VIANNAY
Chef du Département du Développement territorial, Région Bretagne : Jonathan MORICE

Autres membres du Groupe de travail et du partenariat GéoBretagne :

M.Jagaille¹, N.Bellec¹, J.Morice² et F. Phung³

1. GIS BreTel, France

2. Région Bretagne

3. GéoBretagne, France

Courriel : marie.jagaille@imt-atlantique.fr

A PROPOS DE COPERNICUS4REGIONS

Ce témoignage utilisateurs de Copernicus est extrait de la publication “**The ever-growing use of Copernicus across Europe's Regions : Selection of 99 user stories by local and regional authorities**”, 2018, publiée par NEREUS et l'Agence spatiale européenne et la Commission européenne.

Ces modèles s'adressent plus particulièrement aux autorités locales et régionales qui ont utilisé, avec succès, des données Copernicus dans les grands domaines de politique publique. Les avis exprimés dans ces témoignages d'utilisateurs sont ceux des auteurs et ne peuvent en aucun cas être considérés comme reflétant les avis officiels de l'Agence spatiale européenne ou de la Commission européenne. Elle est financée par l'Union européenne, en collaboration avec NEREUS. La mise en page, l'impression et la distribution sont financées par l'Agence spatiale européenne. Le contenu de Copernicus4regions peut être utilisé à des fins non commerciales exclusivement, sous réserve de faire mention de la source.